



Zgłoszenie udziału w Konkursie „Zdrowy Samorząd”.

1. Nazwa programu zdrowotnego.

Wielkopolski Program Profilaktyczny w zakresie onkologii dziecięcej.

2. Realizatorzy programu :

Realizatorem programu jest Fundacja Pomocy Dzieciom z Chorobami Nowotworowymi w Poznaniu wraz z Szpitalem Klinicznym im. Karola Jonschera Uniwersytetu Medycznego im. Karola Marcinkowskiego w Poznaniu.

3. Krótki opis problemów zdrowotnych.

W Polsce stwierdza się ok. 1100 nowych zachorowań na nowotwory w populacji dziecięcej rocznie, a współczynnik zachorowalności wynosi ok. 14/100 000 dzieci. Nowotwory wieku dziecięcego są uleczalne w większości przypadków. Szacuje się, że szansę na całkowite wyleczenie ma ponad 2/3 chorujących dzieci i młodzieży, a w niektórych rodzajach nowotworów odsetek ten sięga ponad 90%, pod warunkiem, że chorobę rozpoznano w niskim stadium zaawansowania. W Polsce nadal aż u ok. 70-75% dzieci diagnozuje się chorobę nowotworową w wysokich stadiach zaawansowania. Tylko u 8-10% dzieci diagnozuje się nowotwór w początkowej fazie (w I lub II stadium), podczas gdy w zachodniej Europie jest tak w 25% przypadków.

Opis najważniejszych działań podjętych w ramach ww. programu, w tym:

• **Sposób promowania programu (dotarcia do uczestników):**

Program promowany jest za pośrednictwem lokalnych mediów (wzmianki medialne o programie m.in. w TVP Poznań), stron internetowych samorządów terytorialnych, plakatów i ulotek, spotkań, konferencji. Rodziny dotknięte chorobą nowotworową dziecka są informowane o formach wsparcia przez szkoły, urzędy powiatowe itp. Zastosowano następujące narzędzia i metody:

- Strona internetowa programu stanowiąca → <https://www.wielkopolskaonkologiadziecieca.pl/>
- profil realizatora oraz programu na portalu społecznościowym, → <https://pl-pl.facebook.com/pages/category/Charity-Organization/Wielkopolska-Onkologia-Dzieci%C4%99ca-472819949830537/>
- wysyłanie informacji (poczta elektroniczna) o planowanych formach wsparcia do lekarzy rodzinnych, pediatrów, pielęgniarek, położnych, samorządów lokalnych,
- informacja w mediach lokalnych, u partnerów społecznych (NGO), których działalność skoncentrowana jest na wspieraniu działań prozdrowotnych, pracy z dziećmi http://ngo.leszno.pl/Wielkopolska_Onkologia_Dziecieca_-_wielkopolski_program_profilaktyczny_9c38b.html

• **Określenie grupy docelowej i dobór kryteriów kwalifikowania do programu**

Działania informacyjno-edukacyjne skierowane są do mieszkańców województwa wielkopolskiego. Program zakłada szkolenia dla personelu medycznego w liczbie około 525 osób, z zakresu wczesniej diagnostyki chorób nowotworowych oraz komunikacji z pacjentem i jego otoczeniem. Ponadto szkoleniami zostaną objęci również pracownicy pomocy społecznej, edukacji, organizacji pozarządowych w liczbie ok. 525 osób. W programie przewidziano również wsparcie dla 300 dzieci chorujących na nowotwory oraz 900 osób z ich najbliższego otoczenia takie jak konsultacje dietetyczne, psychologiczne czy też ochronne szczepienia.

- **Przebieg realizacji programu (w punktach):**

W programie zaplanowano **3 etapy**, w ramach których będą realizowane działania informacyjno-edukacyjne, szkoleniowe oraz działania wspomagające skierowane dla dziecka chorego onkologicznie i jego otoczenia.

Etap I

Utworzono Centrum Edukacji Zdrowotnej odpowiedzialne za wielokanałową kampanię informacyjno-promocyjną (m.in. organizacja w 5 miastach Wielkopolski konferencji) oraz za przygotowanie materiałów edukacyjnych (np. wkładki do książeczek zdrowia, filmy edukacyjne, broszury edukacyjne dla dzieci, nastolatków, rodziców) współpracę z mediami, prowadzenie strony internetowej Programu. Centrum utworzy w 5 miastach **Lokalne Punkty Edukacji Zdrowotnej**, których zadaniem będzie organizacja spotkań edukacyjnych dla lokalnej społeczności.

Etap II

- **Działania szkoleniowe** realizowane poprzez szkolenia w miastach powiatowych województwa dla lekarzy rodzinnych oraz lekarzy pediatrów, pracowników POZ (łącznie około 525 osób) oraz dla personelu społecznego tj: psychologów, pedagogów, pracowników pomocy społecznej, pracowników edukacji, partnerów społecznych (łącznie 525 osób).
- **Działania informacyjno-edukacyjne** skierowane do rodziców (wkładki do książeczek zdrowia, ulotki rozdawane w czasie wizyty lekarskiej, akcji edukacyjnych, imprez plenerowych), które będą uczyły rozpoznawania niepokojących symptomów u dziecka. Dodatkowo planuje się również w każdym powiecie: warsztaty dotyczące zdrowego trybu życia, spotkania z rodzicami przy okazji różnego rodzaju pikników/spotkań integracyjnych/festynów.

Etap III

Działania wspierające skierowane do rodziców i dzieci z chorobą nowotworową:

- działania diagnostyczne tj. specyficzne badania histopatologiczne i genetyczne,
- grupy wsparcia dla dzieci i dorosłych - 10 godzin wsparcia grupowego/osobę lub rodzinę (**łącznie 3000 godzin**)
- indywidualne doradztwo z psychologiem/psychoonkologiem dla każdego uczestnika (**łącznie 4600 godzin**),
- indywidualne zajęcia z rehabilitantem/fizjoterapeutą dla każdego uczestnik (**łącznie 8600 godzin**),
- indywidualne doradztwo z dietetykiem dla każdego uczestnik programu (**łącznie 1300 godzin**),
- działania profilaktyczne, tj. pacjent wraz z najbliższym otoczeniem będzie objęty kokonową strategią szczepień. **Zaplanowano szczepienia przeciwko:**
 - **WZW typu B, pneumokokom, meningokokom, Haemophilus influenzae typu B, ospie wietrznej, grypie,**
- zwrot kosztów dojazdu na badania, nocleg.

4. Źródła finansowania programu i wielkość wykorzystanych środków.

Na realizację programu przeznaczone zostały środki Unii Europejskiej w ramach Europejskiego Funduszu Społecznego, w wysokości 5 289 015 zł (85%). Całościowa wartość realizowanego projektu wynosi ok. 6 222 370 zł.

5. Efektywność programów zdrowotnych:

- ***Zasady monitorowania przebiegu programu.***

Monitorowanie programu realizowane będzie przez cały okres jego realizacji (raporty cząstkowe, roczne i końcowy). Monitorowana będzie zgłaszalność, liczba osób przyjętych do programu oraz liczba osób, która zrezygnowała z udziału w nim. Realizator programu przeprowadzi również ankiety monitorujące zadowolenie uczestnika z udziału w programie.

- ***Frekwencja.***

Realizacja 3-letniego programu rozpoczęła się w marcu 2018 roku, trudno jest zatem w chwili obecnej ocenić frekwencję. Na dzień dzisiejszy udzielono wsparcia psychologicznego, dietetycznego oraz fizjoterapii sensorycznej **239 osobom**. Realizator projektu zorganizował również 5 konferencji regionalnych, które poświęcone były Wielkopolskiej Onkologii Dziecięcej. Informacje oraz materiały z zrealizowanych konferencji są dostępne na stronie internetowej projektu w zakładce Aktualności →

<https://www.wielkopolskaonkologiadziecieca.pl/aktualnosci>

Podczas konferencji przeprowadzona była m.in. dystrybucja wkładek do książeczek zdrowia, wydano **850 kompletów materiałów edukacyjnych** dla lekarzy rodzinnych.

- ***Czy i na jakich zasadach przeprowadzona została ocena efektów zdrowotnych podjętych działań.***

Ocena efektów uczestnictwa w Programie przeprowadzona zostanie po jego zakończeniu za pomocą działań ewaluacyjnych. Głównym celem ewaluacji będzie odpowiedź na pytanie w jaki sposób działania edukacyjne przyczyniły się do wzrostu kompetencji i wiedzy osób i partnerów społecznych odpowiedzialnych za działania prozdrowotne.

Załączniki:

Fot. 1 Działania informacyjno-edukacyjne. Stoisko programu na lokalnym festynie.



Źródło: Własność realizatora projektu.

Fot. 2 Kampania informacyjno-edukacyjna. Materiały związane z profilaktyką i wczesnym wykrywaniem chorób nowotworowych u dzieci.



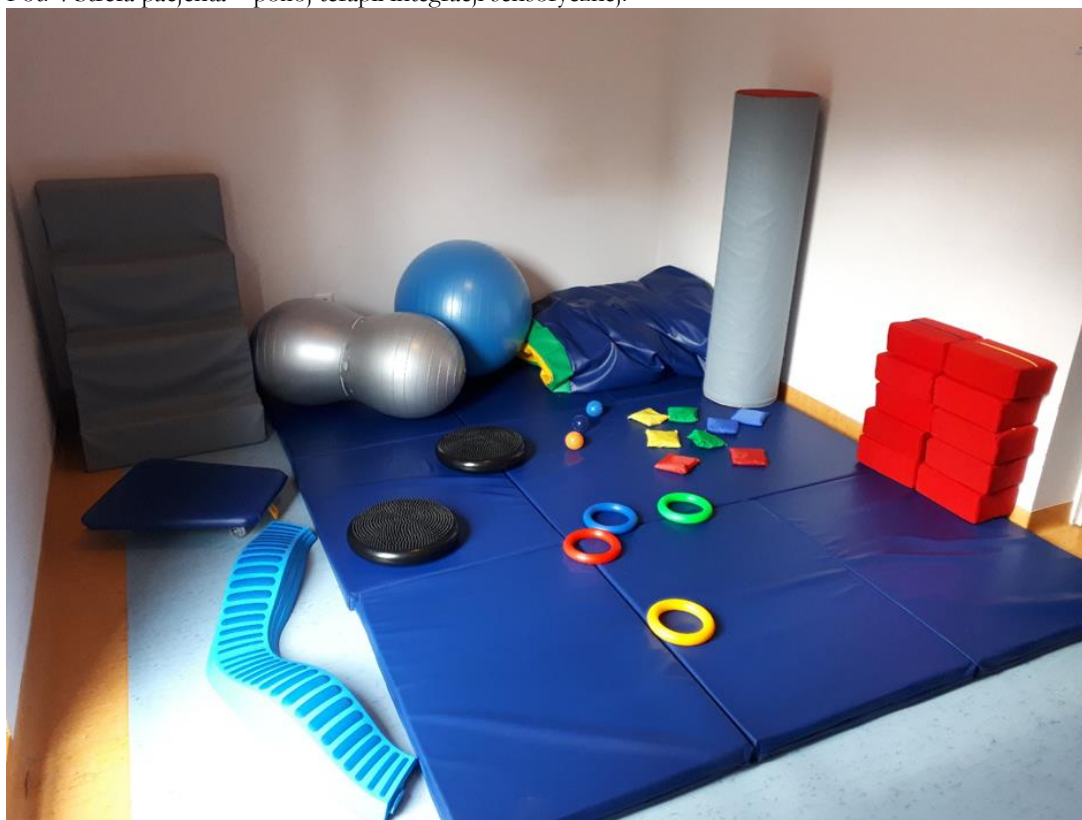
Źródło: Własność realizatora projektu.

Fot. 3 Wsparcie dietetyczne – warsztaty dla dzieci z zakresu prawidłowego żywienia w czasie choroby.



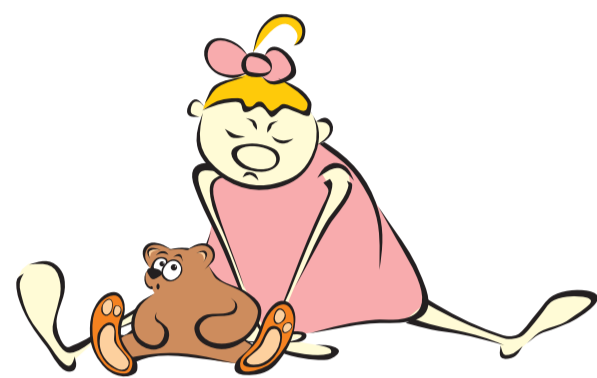
Źródło: Własność realizatora projektu.

Fot. 4 Strefa pacjenta – pokój terapii integracji sensorycznej.

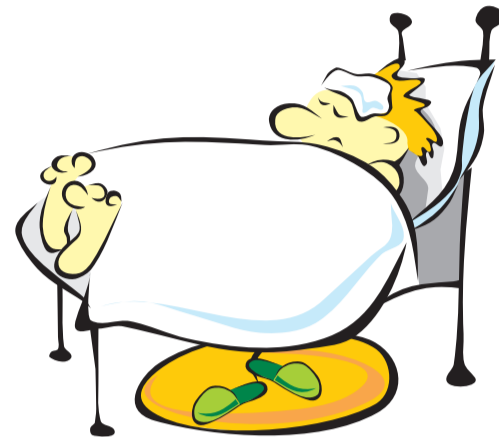


Źródło: Własność realizatora projektu.

NAJCZĘSTSZE OBJAWY CHORÓB NOWOTWOROWYCH U DZIECI



osłabienie, zmęczenie, apatia
brak chęci do zabawy utrzymują się
ponad dwa tygodnie



przedłużająca się gorączka bez uchwytej
przyczyny, częste, nawracające infekcje gardła,
oskrzeli, zakażenia układu moczowego



bóle brzucha, powiększenie obwodu brzucha,
pojawienie się żywoczerwonej krwi w stolcu
lub czarnego, smolistego stolca



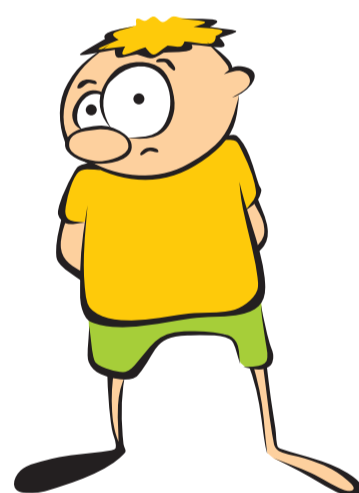
nawracające silne bóle głowy,
ból promieniujący do karku



zaburzenia widzenia,
dziecko widzi "jak przez mgłę"



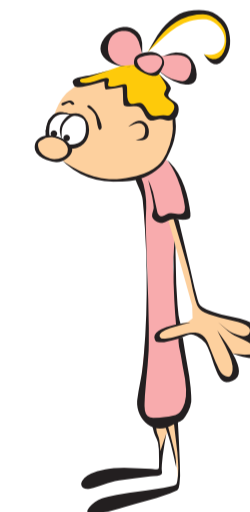
bóle pleców i nóg,
ból zaczynający się w obrębie pleców
i promieniujący do bioder



asymetria twarzy, jednostronne opadanie
powieki, wytrzeszcz gałki ocznej,
opadanie kącika ust,
jednostronny obrzęk twarzy,
jednostronny nieżyt nosa,
nienaturalne ustawienie głowy



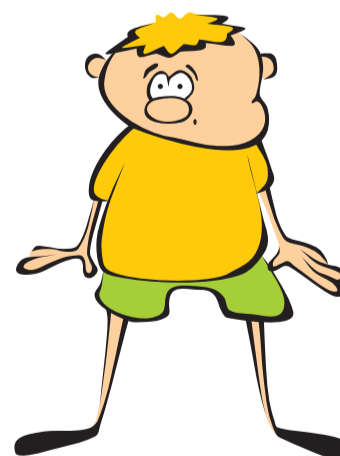
wybroczyny (małe, punkcikowate,
czerwone plamki na skórze związane
z zaburzeniami krzepnięcia krwi),
krwawienia z nosa, łatwe siniaczenie się



utrata lub brak przyrostu masy ciała



uporczywy świąd skóry, nocne poty



powiększenie węzłów chłonnych,
często asymetryczne, zwłaszcza
gdy towarzyszą im stany podgorączkowe,
osłabienie, brak przyrostu lub spadek
masy ciała



zmiana rytmu wypróżnień
lub oddawania moczu,
przewlekłe zaparcia lub biegunki
nie poddające się leczeniu